

**Uchwała Nr
Rady Miejskiej w Dąbrowie Górniczej
z dnia**

w sprawie przystąpienia do sporządzenia „Miejscowego planu zagospodarowania przestrzennego miasta Dąbrowa Górnicza dla terenów położonych w rejonie ulic: Koksowniczej, Zakawie, Składowej, Świerczyna”.

Na podstawie art. 7 ust. 1 pkt 1 i art. 18 ust. 2 pkt 15 ustawy z dnia 8 marca 1990 roku o samorządzie gminnym (tekst jednolity Dz. U. z 2017 r. poz. 1875 z późniejszymi zmianami) w związku z art. 14 ust. 1 i 4 ustawy z dnia 27 marca 2003 roku o planowaniu i zagospodarowaniu przestrzennym (tekst jednolity Dz. U. z 2017 r. poz. 1073 z późniejszymi zmianami)

na wniosek Prezydenta Miasta

Rada Miejska w Dąbrowie Górniczej
uchwala, co następuje:

§ 1

Przystąpić do sporządzenia miejscowego planu zagospodarowania przestrzennego miasta Dąbrowa Górnicza dla terenów położonych w rejonie ulic: Koksowniczej, Zakawie, Składowej, Świerczyna.

§ 2

Granice obszaru opracowania określa załącznik graficzny w skali 1:20000, stanowiący integralną część niniejszej uchwały.

§ 3

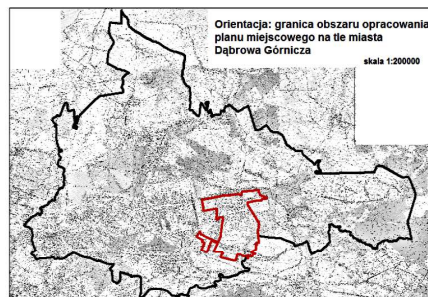
Wykonanie uchwały powierza się Prezydentowi Miasta Dąbrowa Górnicza.

§ 4

Uchwała wchodzi w życie z dniem podjęcia.

Przewodnicząca Rady
Miejskiej w Dąbrowie
Górniczej

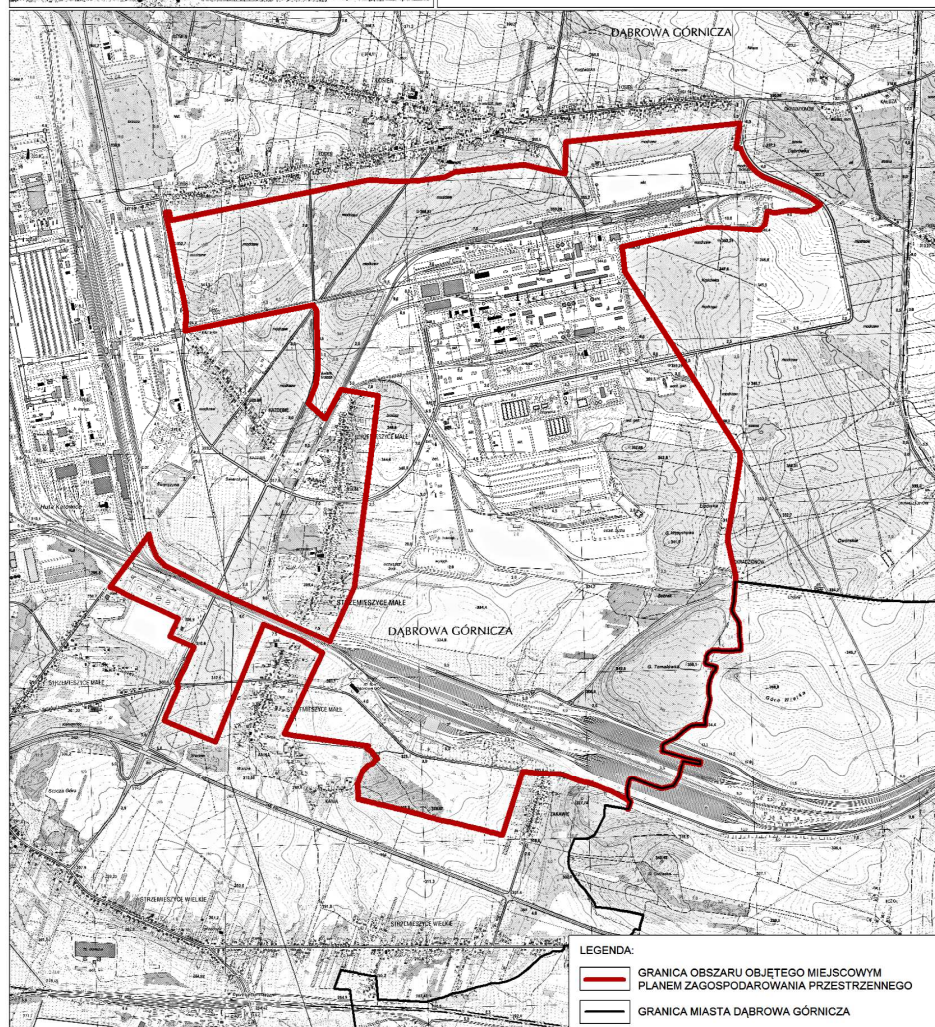
Agnieszka Pasternak



ZAŁĄCZNIK GRAFICZNY
do Uchwały Nr
Rady Miejskiej w Dąbrowie Górniczej
z dnia

w sprawie przystąpienia do sporządzenia
"Miejscowego planu zagospodarowania przestrzennego
miasta Dąbrowa Górnicza dla terenów położonych
w rejonie ulic: Koksowniczej, Zakawie,
Składowej, Świerczyna"

SKALA 1:20000



UZASADNIENIE

do projektu Uchwały Rady Miejskiej w Dąbrowie Górniczej w sprawie przystąpienia do sporządzenia „Miejscowego planu zagospodarowania przestrzennego miasta Dąbrowa Górnicza dla terenów położonych w rejonie ulic: Koksowniczej, Zakawie, Składowej, Świerczyna”.

Obszar objęty uchwałą o przystąpieniu do sporządzenia miejscowego planu zagospodarowania przestrzennego dla terenów położonych w rejonie ulic: Koksowniczej, Zakawie, Składowej, Świerczyna, obejmuje rejon o powierzchni ok. 982 ha. Jest to teren w znacznym stopniu przekształcony, na którym zlokalizowana jest głównie zabudowa o charakterze produkcyjnym i produkcyjno-usługowym. W obrębie przedmiotowego terenu funkcjonują między innymi, takie zakłady jak: JSW KOKS S.A. (Koksowania „Przyjaźń”), Zakład Przetwarzania Odpadów Komunalnych Lipówka II, Naftobazy Sp. z o.o., Zakład Napraw Taboru PKP Cargo S.A. oraz szereg innych istniejących przedsiębiorstw prowadzących działalność produkcyjno-usługową. Dodatkowo, przez obszar opracowania przebiegają taśmociągi Huty Katowice zlokalizowane w rejonie ulicy Składowej oraz w rejonie ulic Kazdębie-Świerczyna.

Dla przedmiotowego terenu w obowiązującej zmianie II edycji „Studium...” zatwierdzonej Uchwałą Nr XXXIII/706/2017 z dnia 22 listopada 2017 r., w przeważającej części ustalono przeznaczenie terenów pod wytwórczość, bazy, składy i magazyny, a także tereny składowisk odpadów, z niewielkim udziałem terenów usług. Sąsiedztwo powyższych obszarów stanowią tereny lasów i zadrzewień oraz tereny dolesień na gruntach rolnych.

Przedmiotowy teren, pozbawiony jest obowiązującego miejscowego planu zagospodarowania przestrzennego, dlatego też istotne jest ustalenie ujednoliconych zapisów dotyczących parametrów planistycznych dla tego terenu, przy równoczesnym skróceniu czasu związanego z prowadzeniem procedur dotyczących zagospodarowania terenu.

Dodatkowo, ważnym aspektem przystąpienia do sporządzenia przedmiotowego planu jest ograniczenie naporu inwestycyjnego na tereny, które w obowiązującej zmianie „Studium...”, przeznaczone są na tereny lasów i zadrzewień oraz dolesień na gruntach rolnych, stanowiące izolację przestrzenną od obszarów zabudowanych zlokalizowanych na terenie osiedli: Łosień, Strzemieszyce Małe oraz Okradzionów.

W świetle powyższego zasadnym jest podjęcie niniejszej uchwały.

I Zastępca Prezydenta Miasta
Marcin Bazylak